



КАК ЭТО – РУЛИТЬ НА...

# DOUGLAS SUPER TUG

Если нужно куда-то оттащить самолет, лучше Douglas не найти. **Пирс Уорд** порулил машиной, которая таскает 600 тонн, как секретарь – портфельчик **Фото Джастин Лейтон**

ЗВУЧИТ ГЛУПО, НО, СИДЯ в аэродромном тягаче Douglas TBL 600, я испытал настоящий шок, когда обнаружил в зеркале заднего вида 150-тонный Airbus A300. Еду себе спокойно по взлетно-посадочной полосе, в необозримом пространстве летного поля... И вот, взглянув в зеркало заднего вида, понимаю, что весь обзор закрыл собой нависший надо мной гигантский грузовой самолет.

То, что у тебя на сценке висит A300, можно и не почувствовать. Мощнейший Douglas тянет 150 тонн без малейшего напряжения. На самых малых оборотах. Всю эту массу я ощутил, только когда попытался затормозить. Не хотелось резко жать на педаль, потому что страшно отломить

носое колесо самолета, но давить приходится сильнее, чем думаешь поначалу.

Douglas делают уже 64 года. Прежде чем отправить покупателя, тягачи испытывают на предельных нагрузках. В тот день, когда я сездил на TBL 600, какой-то бедолага испытывал тягач полегче, таская туда-сюда по 60-метровой полосе вертолет. Они проверяют машины круглосуточно – пять дней в неделю, по 8 часов за смену.

Но TBL гораздо интереснее. А то! Ведь у него 19-литровый 6-цилиндровый дизельный Cummins, развивающий 750 л.с. и 3090 Нм. Гидравлический буксировочный захват сзади может поднять носое колесо весом 48 тонн. На полной тяге и на полном приводе Douglas готов тащить

даже Airbus A380 – самый большой в мире самолет весом в 600 тонн. Хотя сам Douglas весит всего... 37.

И в этом хитрость TBL. Для сцепления с поверхностью он использует вес самолета. Значит, ему самому не нужно быть слишком тяжелым, и он меньше подвержен износу.

Мы буксируем 150-тонный самолет по мокрой полосе и по уклону с приводом на одну ось. Никаких дифференциалов или модных систем вспомоществования ползанию по склонам. И Douglas вовсе не напрягается. Процесс происходит столь непринужденно, что даже слегка разочаровывает. Пока не помотришь в зеркало заднего вида...

С A300 на сцепке Douglas довольно легко достигает 30 км/ч.

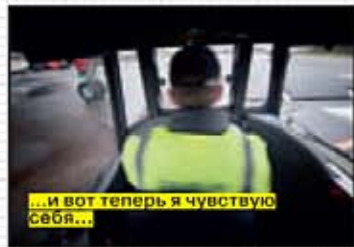
И он – о чудо! – даже умеет поворачивать.

В трансмиссии четыре режима: передний, задний, полный привод и краб (движение по диагонали). Когда Найджел включает полный привод и сильно выкручивает руль, я просто выпадаю из сиденья – анатомических Resaro тут не бывает. Потом я пробую разогнаться в повороте, но сразу понимаю, что быстро выкрутить руль обратно непросто. Чуть не задел припаркованный самолет...

Все рулевые тяги гидравлические, управляемые электроникой, поэтому вести Douglas прямо бывает сложновато. Я мало понимаю, что происходит подо мной, поэтому еду зигзагом, постоянно подруливая,



Надо обернуться. Режим вращения...



...и вот теперь я чувствую себя...



...настоящим вождем пигмеев!



Если на шоссе прицеп размотает, штанам кирдык



Когда колесо в плену, главный здесь Douglas

и все равно еле ловлю прямую. Словно машина беспрестанно рыскает. Это оттого, что я еду на нем, как на автомобиле. А ведь он не автомобиль.

Это великолепный тягач и к тому же очень простой в пилотаже. Сиденье поворачивается на 180°, и все органы управления вместе с ним. Чувствуешь себя Давросом из "Доктора Кто". Здесь две педали, джойстик для управления захватом носового колеса плюс несколько кнопочек для переключения режимов борт-компьютера. Можно провести самодиагностику, узнать, сколько осталось топлива, или сменить язык – Douglas продается по всему миру. Да, еще есть сирена – на случай, если тебя вдруг подрежет другой такой тягач с аэробусом или каким другим аэропланом.

Защита от дурака во всем. Посередине Douglas идет красная полоса, которая совмещается с серединой A300. Оператор видит наглядно, что можно начинать буксировку. Есть камера и датчик на штанге, чтобы видеть, когда носовое колесо встанет как надо.



Новый задний спойлер у Douglas чуть великоват

Все так просто – даже фары и фонари переключаются автоматически. Длина всего этого автоавиапоезда 60 метров, а ширина – 45. Инструкции я выслушивал в течение часа – просто жуть. А в итоге чувствую себя так, словно всего лишь прокатился в магазин... 



Лилипут или просто колесо большое?



## TOP GEAR ВЕРДИКТ

### DOUGLAS T1B1.600

**МЫ ГОВОРИМ:** Истинно английская основательность. Douglas прет 600-тонный самолет, даже ни разу не пнув

78/20

длина: 0-100 км/ч – н/д,  
макс. скорость – 32 км/ч  
объем: 519 л, 6 цили., полный  
привод, 750 л.с., 3090 Нм, 35 000 кг,  
н/д л/100 км